

WIRTUALNE MUZEA I GALERIE W EDUKACJI ZDALNEJ

Elżbieta Pryłowska-Nowak
Ośrodek Edukacji Informatycznej i Zastosowań Komputerów
w Warszawie
e-mail: epnowak@oeiizk.waw.pl

School education, particularly in the humanities, is largely based on the analysis and interpretation of cultural texts. These include, among others, museums - creations representing the culture of a specific community, as well as websites devoted to museum collections - virtual cultural texts.

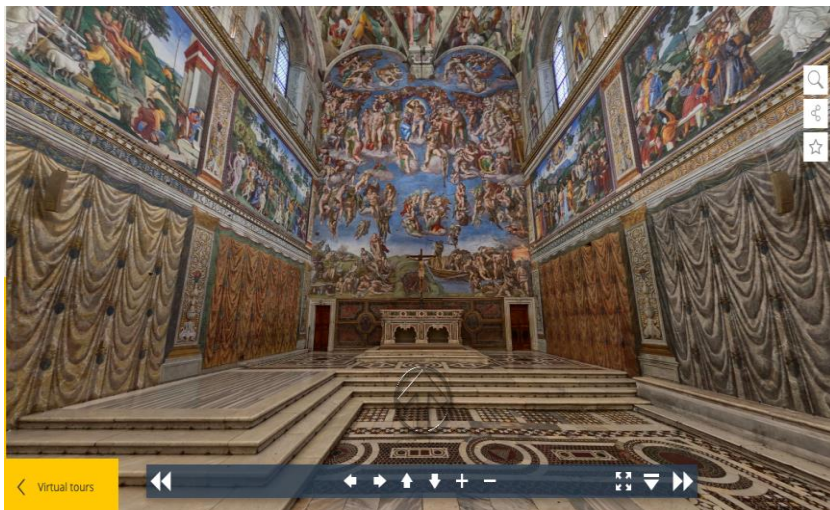
Edukacja szkolna, w szczególności przedmiotów humanistycznych, opiera się w dużej mierze na analizie i interpretacji tekstów kultury. Należą do nich między innymi muzea - wytwory reprezentujące kulturę określonej społeczności, a także strony internetowe poświęcone zbiorom muzealnym - wirtualne teksty kultury.

Muzeum jest instytucją kultury, która gromadzi, bada, opiekuje się obiektami, posiadającymi wartość historyczną lub artystyczną. Zbiory muzealne pozwalają obecnie spojrzeć na przeszłe zdarzenia współczesnym okiem, odnieść je do teraźniejszości i przyszłości. Muzea prezentowane w formie wirtualnych tekstów kultury umożliwiają odbiorcom w nielinearnej formie zapoznawać się z treścią. Pokazują współcześnie funkcjonującą ścieżkę komunikacji z odbiorcami, szczególnie młodymi. Wirtualne muzea stwarzają nauczycielom przedmiotów humanistycznych warunki do kształtowania u uczniów umiejętności wyszukiwania, porządkowania i wykorzystywania informacji z różnych źródeł z zastosowaniem technologii informacyjnych i komunikacyjnych.

Przykładem europejskich zasobów muzealnych – tekstów kultury funkcjonujących w realnym i wirtualnym świecie jest wchodząca w skład Muzeów Watykańskich Kaplica Sykstyńska - jedno z najpopularniejszych dzieł sztuki oglądanych rocznie przez ponad 5 milionów zwiedzających. Dzieła malarskie w kaplicy powstawały na przestrzeni XV i XVI wieku, obrazują wydarzenia społeczne i polityczne ówczesnej Europy i świata. W wirtualnej przestrzeni Muzeów Watykańskich oprócz Kaplicy Sykstyńskiej można zwiedzać także pozostałe zbiory muzealne. W zakładce Discover the Museums znajdujemy wykaz zasobów muzealnych, ich

opisy i ilustracje. W wielu przypadkach zbiory są pokazane także jako wirtualna podróż lub nagranie wideo. Wykaz kolekcji muzealnych znajduje się pod adresem <http://www.museivaticani.va/content/museivaticani/en/collezioni/musei.html>.

Opisy są dostępne w 5 językach: włoskim, angielskim, hiszpańskim, niemieckim, francuskim. Zasoby nadają się doskonale do wykorzystania na lekcjach języków obcych, podczas realizacji tematów związanych z rozwojem kultury europejskiej, pracy nad interpretacją tekstów kultury.



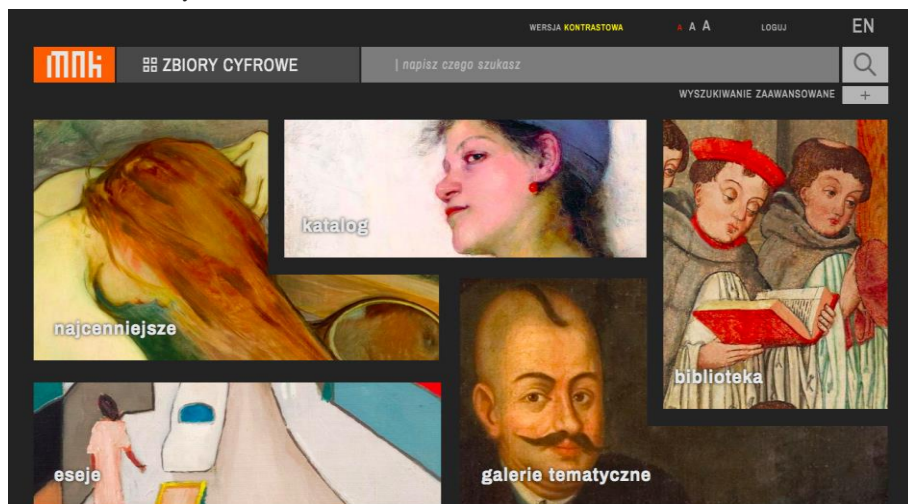
Rysunek 1 Wizualizacja wirtualnej podróży po Kaplicy Sykstyńskiej dostępna na stronie Muzeów Watykańskich

Przykładem polskich zasobów muzealnych – tekstów kultury funkcjonujących w realnym i wirtualnym świecie jest Muzeum Narodowe w Krakowie. Utworzone w 1879 jest najstarszym i największym muzeum narodowym w Polsce. Opiekuje się ważnymi i ciekawymi zbiorami sztuki polskiej i światowej z dziedziny malarstwa, grafiki, rzeźby, numizmatów, rzemiosła artystycznego, starodruków, rękopisów, pamiątek związanych z historią Polski.

Muzeum udostępnia w wirtualnej prezentacji zbiory Muzeum Narodowego (<http://www.imnk.pl>), uporządkowane według kategorii:

- Podróżuj w Czasie – panoramiczne ujęcia galerii, wirtualne wędrowki pozwalają poznać ekspozycje stałe i niektóre archiwalne wystawy czasowe
- Zobacz z wielu stron – wybrane obiekty można wirtualnie obrócić i oglądać w powiększeniu; wiele rzeźb oraz interesujących militariów odśladania się publiczności ze stron dostępnych na co dzień jedynie dla kustoszy Muzeum

- Obiekty pod lupą – wykonane w wysokiej rozdzielczości reprodukcje pozwalają oglądać dzieła w znacznym powiększeniu; interesujące fragmenty, ciekawe struktury powierzchni, niezauważalne na ogół detale są pretekstem do „zwiedzania” pojedynczego obiektu w skali makro
- Ruchome obrazy – to wirtualna publikacja wybranych fragmentów oryginalnych dzieł lub krótkie formy filmowe prezentujące rzeźby, instalacje oraz inne obiekty.

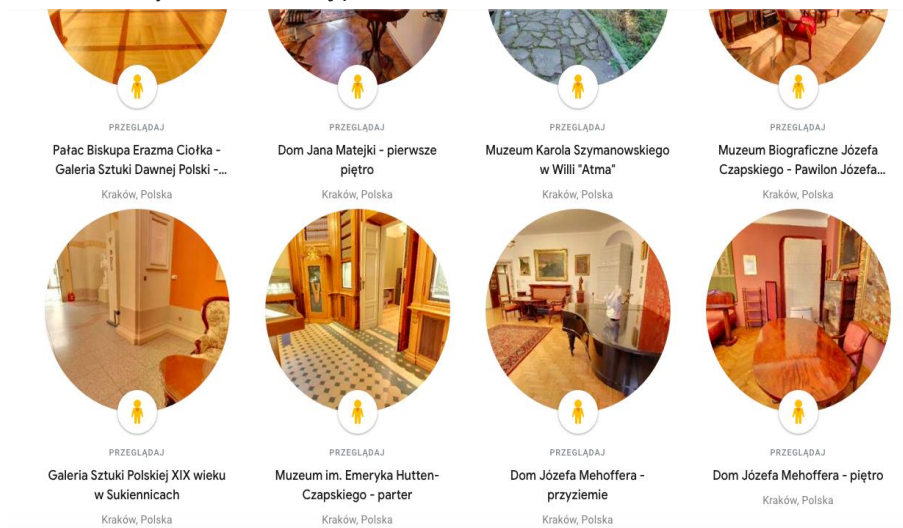


Rysunek 2. Wizualizacja strony prezentacyjnej cyfrowe zbiory Muzeum Narodowego w Krakowie <https://zbiory.mnk.pl/pl/strona-glowna>

W trakcie zwiedzania wirtualnych muzeów warto zwrócić uwagę na następujące aspekty:

- Jaki jest adres internetowy zbiorów?
- Zasoby jakiego muzeum przedstawiają wirtualne zbiory?
- Co dokładnie pokazuje wirtualne muzeum? Czy przedstawia całość zbiorów czy tylko wybrane eksponaty?
- Czy jest zaprezentowany plan muzeum, zbiorów?
- Jaka jest nawigacja po muzeum? Trzeba szukać jej na stronie? Czy jest widoczna?
- Jaki przyjąć kierunek zwiedzania?
- Czy jest menu z wykazem eksponatów, pomieszczeń? Gdzie się znajduje? Jak funkcjonuje?
- Jak są zorganizowane funkcje zbliżania i oddalania widoku zbiorów?

- Czy sam spacer wirtualny wystarczy, czy potrzebna jest wiedza kontekstowa, aby zrozumieć ideę prezentowania zbiorów?



Rysunek 3 Przykłady wizualizacji oddziałów Muzeum Narodowego w Krakowie opracowanych w technologii Street View – zasoby portalu Google Arts&Culture

W pomieszczeniach muzealnych poruszamy się poprzez zainstalowane w aplikacjach panele sterowania, kliknięcia myszką, dotyk ekranu, rozszerzanie lub pomniejszanie ekranu – zależnie od tego jakim sprzętem się posługujemy (smartfon, tablet, laptop, komputer stacjonarny) i jak został przygotowany program¹.

¹ Materiał powstał na podstawie artykułu Elżbiety Pryłowskiej-Nowak pt. *Nasz kulturowy ślad* w czasopiśmie *W cyfrowej szkole* oraz zajęć warsztatowych prowadzonych w OEliZK.